

**НЕГОСУДАРСТВЕННОЕ ОБРАЗОВАТЕЛЬНОЕ
ЧАСТНОЕ УЧРЕЖДЕНИЕ ВЫСШЕГО ОБРАЗОВАНИЯ
МОСКОВСКАЯ АКАДЕМИЯ ПРЕДПРИНИМАТЕЛЬСТВА ПРИ
ПРАВИТЕЛЬСТВЕ МОСКВЫ**

«УТВЕРЖДАЮ»

Проректор по учебной работе

И.В. Данильченко


«22» Июня 2015 г.

**МЕТОДИЧЕСКИЕ РЕКОМЕНДАЦИИ
ПО ПОДГОТОВКЕ, ВЫПОЛНЕНИЮ
И ОФОРМЛЕНИЮ КУРСОВЫХ РАБОТ**

направление подготовки 080100.62 (38.03.01) «Экономика»

Квалификация (степень) выпускника
«Бакалавр»

Москва 2015г.

ОБЩИЕ ПОЛОЖЕНИЯ

Курсовая работа представляет собой логически завершенное и оформленное в виде текста изложение студентом содержания отдельных проблем, задач и методов их решения в изучаемой области науки и выполняется с целью углубленного изучения отдельных тем соответствующих учебных дисциплин и овладения исследовательскими навыками.

Целью курсовых работ является применение полученных знаний и развитие у студентов навыков самостоятельной творческой работы, овладение методами современных научных исследований, углублённое изучение какого-либо вопроса, темы, раздела учебной дисциплины, включая изучение литературы и источников.

В процессе выполнения курсовой работы решаются следующие задачи:

- систематизация, закрепление и расширение теоретических знаний по учебной дисциплине;
- развитие навыков ведения самостоятельной работы и овладение методикой исследовательской деятельности;
- развитие умения работать с научной экономической литературой;
- освоение современных методов организационного, правового, экономического и социального анализа, оценки, сравнения, выбора и обоснования предлагаемых решений;
- развитие умения делать обобщения, выводы, определять направления и тенденции развития предмета исследования в изучаемой области;
- развитие навыков оформления письменных работ.

К курсовым работам предъявляются следующие требования:

1. Изложение темы должно быть подкреплено фактическими данными, сопоставлениями, расчетами, графиками, таблицами;
2. Работа должна содержать практическую часть (решение практической задачи; анализ ситуации; сбор, обработка и анализ статистических данных; составление кейса по данной теме, разработка проекта и др.).

В процессе обучения по профилю «Экономика» студент выполняет курсовые работы.

Курсовая работа выполняется студентами по одной из тем, которая выбирается самостоятельно из предложенного списка.

Курсовая работа может выполняться на основе производственной практики.

Опубликованные труды студентами (статьи, монографии, материалы конференций и др.), или участие в научных семинарах, конференциях, конкурсах являются основанием для получения высокой оценки при защите.

Студенты, не выполнившие курсовые работы, не допускаются к экзаменам по данным дисциплинам.

Выпускник должен обладать следующими общекультурными компетенциями (ОК):

владеет культурой мышления, способен к обобщению, анализу, восприятию информации, постановке цели и выбору путей ее достижения (ОК-1);

умеет использовать нормативные правовые документы в своей деятельности (ОК-5);

способен логически верно, аргументировано и ясно строить устную и письменную речь (ОК-6);

Выпускник должен обладать следующими профессиональными компетенциями (ПК):

расчетно-экономическая деятельность

способен собрать и проанализировать исходные данные, необходимые для расчета экономических и социально-экономических показателей, характеризующих деятельность хозяйствующих субъектов (ПК-1);

способен на основе типовых методик и действующей нормативно-правовой базы рассчитать экономические и социально-экономические показатели, характеризующие деятельность хозяйствующих субъектов, (ПК-2);

способен выполнять необходимые для составления экономических разделов планов расчеты, обосновывать их и представлять результаты работы в соответствии с принятыми в организации стандартами (ПК-3);

аналитическая, научно-исследовательская деятельность

способен осуществлять сбор, анализ и обработку данных, необходимых для решения поставленных экономических задач (ПК-4);

способен выбрать инструментальные средства для обработки экономических данных в соответствии с поставленной задачей, проанализировать результаты расчетов и обосновать полученные выводы (ПК-5);

способен на основе описания экономических процессов и явлений строить стандартные теоретические и эконометрические модели, анализировать и содержательно интерпретировать полученные результаты (ПК-6);

способен анализировать и интерпретировать финансовую, бухгалтерскую и иную информацию, содержащуюся в отчетности предприятий различных форм собственности, организаций, ведомств и использовать полученные сведения для принятия управленческих решений (ПК-7);

способен анализировать и интерпретировать данные отечественной и зарубежной статистики о социально-экономических процессах и явлениях, выявлять тенденции изменения социально-экономических показателей (ПК-8);

способен, используя отечественные и зарубежные источники информации, собрать необходимые данные проанализировать их и подготовить информационный обзор и/или аналитический отчет (ПК-9);

способен использовать для решения аналитических и исследовательских задач современные технические средства и информационные технологии (ПК-10);

1. СОДЕРЖАНИЕ КУРСОВОЙ РАБОТЫ

Процесс выполнения курсовой работы состоит из следующих этапов:

1. Выбор темы.
2. Подбор, изучение и анализ литературы по избранной теме.
3. Составление плана курсовой работы.
4. Сбор и обработка фактического и нормативного материала.
5. Написание текста курсовой работы и разработка приложений.
6. Оформление курсовой работы.
7. Прохождение проверки на антиплагиат.
8. Сдача курсовой работы на проверку руководителю.
9. Публичная защита курсовой работы.

Тему курсовой работы студент выбирает из утвержденного кафедрой рекомендуемого перечня тем по учебной дисциплине. Студенту рекомендуется выбирать тему курсовой работы, соответствующую его профессиональным или научным интересам, в которой он наилучшим образом ориентируется. Желательно при этом ориентироваться на тему будущей выпускной квалификационной работы.

После выбора темы решением кафедры назначается руководитель курсовой работы.

Допускается изменение рекомендованной темы в соответствии с интересами студента, но по согласованию с руководителем курсовой работы и заведующего кафедрой.

Руководитель курсовой работы осуществляет следующие функции:

- оказывает помощь в выборе темы курсовой работы;
- выдает курсовое задание и составляет календарный график выполнения курсовой работы;
- оказывает помощь в подборе литературы, справочных материалов и других источников по теме;
- проводит консультации по мере необходимости;
- принимает выполненные этапы курсовой работы согласно календарного графика;
- проверяет выполнение работы в соответствии с календарным графиком;
- пишет отзыв на готовую курсовую работу;

- по согласованию с заведующим кафедрой организует защиту курсовой работы.

Руководитель совместно со студентом уточняет круг вопросов, подлежащих изучению и исследованию, выстраивает структуру работы, определяет сроки выполнения отдельных этапов работы, определяет список литературы, подлежащей изучению. Проведенная работа оформляется в виде курсового задания студенту (см. Приложение 5).

Содержание курсовой работы должно полностью соответствовать её теме и плану.

Структура курсовой работы включает:

- титульный лист;
- содержание;
- введение;
- основную часть;
- заключение;
- список использованной литературы;
- приложения.

Все разделы курсовой работы должны быть изложены в строгой логической последовательности и взаимосвязи.

Объем курсовой работы 30-40 страниц без учета приложений (шрифт – Times New Roman, размер – 14, межстрочный интервал – 1,5). Превышение объема работы является нарушением настоящих методических рекомендаций и влечет снижение оценки.

Текст курсовой работы должен быть оформлен в соответствии с установленными требованиями (раздел 4 настоящих методических рекомендаций).

Образец титульного листа курсовой работы представлен (см. Приложение 5).

Содержание должно размещаться на одной странице и соответствовать тексту работы (см. Приложение 6).

Введение имеет объем 1-2 страницы.

В введении необходимо обосновать актуальность и раскрыть сущность исследуемой проблемы, указать цель исследования, поставить задачи, необходимые для достижения цели, описать объект и предмет исследования, перечислить выбранные методы исследования, кратко раскрыть структуру курсовой работы.

Цель работы должна соответствовать теме курсовой работы.

Студент должен поставить перед собой четко сформулированную цель запланированного результата исследования курсовой работы.

Например. Целью курсовой работы является разработка финансовой стратегии, направленной на улучшение финансового состояния предприятий, которые осуществляют внешнеэкономическую деятельность.

Или например. Цель курсовой работы заключается в разработке методов формирования финансовой стратегии предприятия в условиях

активного влияния внешней среды.

Исходя из развития цели работы определяют задачи. Это обычно делают в форме перечисления (проанализировать..., разработать..., обобщить..., выявить..., доказать..., внедрить..., показать..., выработать..., изыскать..., найти..., изучить..., определить..., описать..., установить..., выяснить..., вывести формулу..., дать рекомендации..., установить взаимосвязь..., сделать прогноз... и т.п.).

Определение задач необходимо сделать для раскрытия содержания глав курсовой работы.

Очень важно различать понятия "объект" и "предмет" исследования.

Как правило, под объектом понимается определенная экономическая категория или проблема, исследуемая в работе.

Предмет исследования - это более конкретная характеристика определенных аспектов объекта. Предмет исследования является более узким понятием, чем объект.

Предмет является частью, элементом объекта.

Например, объектом исследования является финансовая система РФ, а предметом исследования служит бюджетная система РФ, являющаяся её составным звеном.

Или, например, объектом исследования является система финансового планирования деятельности учреждений здравоохранения, а предметом исследования является совокупность принципов и методов организации финансового планирования деятельности указанных организаций.

Определяя объект исследования, следует дать ему содержательную характеристику. Далее необходимо раскрыть место и значение предмета исследования курсовой работы.

Объектом исследования курсовой работы, например, по финансам предприятий может быть событие или отдельные структурные единицы любой финансовой системы, финансовые события, а именно:

- финансово-экономические процессы в обществе;
- деятельность отдельных финансовых субъектов;
- финансовые механизмы в процессе их развития.

Например. Объектом исследования курсовой работы избрано финансовое развитие Открытого Акционерного Общества «Прима».

Предметом исследования может быть одна из финансовых функций, характеристик объекта исследования (например, финансы предприятия, финансовый менеджмент объединения, финансовое состояние отрасли производства).

1. **ОСНОВНАЯ ЧАСТЬ** работы включает 3 главы, разбитые на параграфы. Названия глав и параграфов должны быть сформулированы кратко и отражать их содержание. Не допускается повторение в названии глав темы курсовой работы, в названии параграфа – название главы, поскольку это свидетельствует о неполном обобщении изложенного материала.

Первая глава имеет теоретический характер. Здесь демонстрируется умение студента систематизировать существующие теоретические аспекты, методологию и методические разработки проблем обозначенной темы, критически их рассматривать, выделять существенное, оценивать ранее сделанное другими исследователями, определять главное в современном состоянии изученности темы, аргументировать собственные позиции. Поскольку объем курсовой работы строго ограничен, обзор изученных публикаций следует делать только по вопросам выбранной темы, а не по всей проблеме в целом, но разработки, имеющие непосредственное отношение к теме курсовой работы, должны быть названы и оценены.

При изложении спорных вопросов необходимо приводить мнения различных авторов, в том числе в форме цитаты. Обязательным при наличии различных подходов к решению изучаемой проблемы является сравнение рекомендаций, содержащихся в действующих инструктивных материалах и работах различных авторов. Только после проведения сравнения следует обосновывать свое мнение по спорному вопросу или соглашаться с одной из уже имеющихся точек зрения, однако в любом случае нужно выдвигать соответствующие аргументы.

В теоретической части курсовой работы раскрывается сущность рассматриваемой экономической категории (объекта исследования). Необходимо изучить законодательно-нормативную базу РФ, субъектов РФ, муниципальных образований.

В первой главе раскрываются основные понятия, подходы к трактовке основных категорий, решению данной проблемы исследования. Следует показать собственную позицию студента в оценке проблемы и возможности ее решения.

Теоретическую часть работы желательно иллюстрировать рисунками, схемами, диаграммами и другими наглядными материалами.

Объем первой главы – 8-10 страниц.

Вторая и третья главы являются практической частью работы, при этом вторая глава имеет аналитический характер, а третья – проектно-расчетный.

Во второй главе работы студент приводит конкретные расчеты с использованием материалов на примере конкретного предприятия (организации). С этой целью нужно использовать объективные источники информации - бухгалтерский баланс организации, отчет о прибылях и убытках, приложение к балансу, устав организации, статистические данные по отрасли, региону, рынку и др. – организаций (предприятий), на которых студент либо проходил практику, либо работает, либо официальные данные, публикуемые в печати.

При написании данной главы необходимо использовать современную и достоверную экономическую, финансовую и статистическую информацию, характеризующую состояние рассматриваемых вопросов.

Числовой материал следует приводить по ходу изложения отдельных

вопросов темы, увязывая его с соответствующими теоретическими положениями.

Таблицы, приводимые в конце работы без выводов и не связанные с темой, не могут расцениваться как иллюстративный материал.

В процессе написания аналитической главы рекомендуется использовать соответствующие методики анализа, экономико-математические и статистические методы расчетов.

Данная глава должна базироваться на анализе статистических материалов макроэкономического, отраслевого, регионального характера, отчетности конкретного предприятия. Объем второй главы – 10-14 страниц.

В третьей главе разрабатывают конкретные рекомендации, направленные на устранение выявленных проблем, обосновывают предложения экономическими расчетами. Рекомендации должны быть направлены на улучшение экономических показателей деятельности предприятия, на оптимизацию системы бухгалтерского учета, анализа, аудита, на рациональное использование ресурсов, увеличение прибыли и т.д. Результаты расчетов рекомендуем отражать в форме аналитических таблиц с целью их обобщения и составления итогового вывода.

В рекомендательной части студентам необходимо рассмотреть основные пути решения данной экономической проблемы, показать умение выбрать и обосновать наиболее эффективный из них. При этом найденный путь следует соотнести с соответствующей практикой и учесть мировой опыт в данной области.

Может быть произведен расчет экономической эффективности предлагаемых мероприятий. Объем третьей главы – 8-12 страниц.

В **Заключении** курсовой работы суммируются выводы и предложения по всем трем главам и практические рекомендации, которые были даны в работе, а также определить направления для дальнейшего исследования, перспективы дальнейших исследований проблемы.

Здесь возможны повторения, но они должны быть краткими и четкими, с цифровым подтверждением и со ссылками на места основной части работы, которые подтверждают обоснованность данных разработок.

Материал введения курсовой работы в заключение не помещают. Объем заключения, как правило, составляет 2 страницы.

Список литературы приводят в конце курсовой работы после заключения. Он должен содержать не менее 20 источников, изученных автором, и быть оформлен в соответствии с ГОСТом (см. раздел 4 данных методических рекомендаций). На все приводимые литературные источники должны быть ссылки в работе. Образец списка литературы (см. Приложение 8).

В Приложениях к работе выносят расчетные материалы (при объеме таблиц 1 страница и более); схемы процессов производства, управления и учета; отчетность организации (бухгалтерский баланс, отчет о прибылях и убытках и т.п.); методический материал; статистические данные;

иллюстрации вспомогательного характера; а также материалы, использование которых в тексте работы нарушает логическую стройность изложения. Их цель - избежать излишней загрузки текста различными аналитическими, расчетными, статистическими материалами, которые не несут основной смысловой нагрузки.

Каждое приложение должно начинаться с новой страницы с указанием слова «приложение» и иметь заголовок. Приложения помещают после списка использованной литературы и в общем объеме работы не учитывают.

2. ПОДБОР ЛИТЕРАТУРЫ ПО ТЕМЕ КУРСОВОЙ РАБОТЫ

Написанию курсовой работы предшествует глубокое изучение литературных источников по теме исследования. Для этого рационально использовать справочно-поисковый аппарат библиотеки (каталоги и картотеки). Каталог – это перечень документальных источников информации (книг), имеющих в фондах библиотеки. На каждой карточке каталога записаны сведения об одной книге: автор, заглавие, издание, год издания, количество страниц, шифр. Шифр обозначает место книги на полке.

Если уже известны названия нужных книг и их авторы, необходимо воспользоваться алфавитным каталогом. Если необходимо выяснить, какие книги по конкретному вопросу (теме) имеются в данной библиотеке, то следует обратиться к систематическому каталогу библиотеки. Систематический каталог раскрывает библиотечный фонд по содержанию, все карточки в нем располагаются в системе отраслей знания. Все разделы связаны между собой логической последовательностью и более дробное их деление направлено от общих вопросов к частным, более узким, конкретным. В некоторых библиотеках ведется предметный каталог. Он значительно отличается от других каталогов по своей структуре и раскрывает фонд библиотеки в предметно-тематическом плане - за основы наименования раздела берется не отрасль знания, а названия предметов. Рубрики предметного каталога расставлены в порядке алфавита первых слов, поэтому в одном алфавитном ряду оказываются предметы, логически между собой не связанные.

Следует отметить, что для написания курсовой работы необходим также материал, напечатанный в журналах, газетах и различного рода сборниках. Для этого в библиотеках организуются библиографические картотеки, где помещаются описания журнальных и газетных статей, материалов из сборников, отражающих важнейшие проблемы бухгалтерского учета, анализа и аудита.

Ознакомление с литературой целесообразно проводить в следующей последовательности:

- нормативные правовые документы: законы, постановления, приказы (инструкции, рекомендации, указания и др.);
- учебники, учебные пособия;

- научные издания (монографии, периодические издания и др.);
- статистические данные.

При подборе нормативно-правовых актов целесообразно использовать возможности тематического поиска документов в справочной правовой системе «Гарант», а также в других справочных системах («Консультант», «Кодекс» и др.). Эти справочно-информационные системы значительно облегчают тематический поиск необходимых нормативных документов.

Статистический и аналитический материал, связанный с протекающими в экономике процессами, можно получить через Интернет. При этом очень важным является умение работать в поисковых системах.

Для подбора изданий по интересующей теме могут быть использованы списки литературы, содержащиеся в уже проведенных исследованиях (диссертации на соискание ученых степеней, отчеты по НИР и т.д.).

При подборе периодических изданий следует использовать научные издания, опубликованные в текущем году.

Одним из основных аспектов работы с литературой является определение главного в данном источнике, не читая его целиком.

При изучении подобранной литературы следует обратить внимание на: заглавие, фамилию автора, наименование издательства (или учреждения, выпустившего книгу), время издания, аннотацию, оглавление, введение или предисловие, справочно-библиографический аппарат (список литературы, указатели и т.д.).

При изучении заглавия следует сопоставить его с темой курсовой работы. Если заглавие совпадает с темой или уже ее, то интерес представляет весь материал публикации. Если заглавие шире темы, то будет интересна только часть издания.

Известность автора важна для исследователя. Если автор широко известен, то книга будет содержать устоявшиеся положения. Если автор малоизвестен, то к материалу следует подходить с критических позиций и обращать внимание на доказательство приводимых положений. Работы малоизвестных авторов не менее важны, чем публикации известных ученых, поскольку малоизвестные авторы - это начинающие исследователи. Именно они выдвигают и доказывают новые положения.

Наименование издательства может содержать информацию о качестве опубликованного материала. Современные книжные издательства специализируются на определенной тематике и предъявляют разные требования к качеству работ. Среди издательств, специализирующихся на экономической и управленческой литературе, широко известны, такие как Финансы и статистика, Инфра - М, Дело и Сервис, ЮНИТИ и др. Если книга выпущена учреждением, то она, как правило, отражает взгляды какой-то школы экономистов. Анализ такой книги студентом должен быть направлен на поиск новых положений, которые следует оценивать критически.

При подборе литературы рекомендуется использовать в работе издания, опубликованные за последние 3-5 лет.

Аннотация помещается в начале книги и содержит, как правило, цель издания и характеристику потенциального круга читателей. На основе этих данных имеется возможность оценить, насколько близка книга к исследованиям по теме курсовой работы.

Оглавление раскрывает структуру издания, позволяет получить информацию о поставленных проблемах. На основе изучения оглавления можно определить, какая часть издания будет особенно полезна при выполнении курсовой работы.

Во введении или предисловии издания указываются причины анализа исследуемых проблем, более подробно раскрывается цель книги.

Справочно-библиографический аппарат позволяет судить об обоснованности выдвигаемых автором положений в трудах других авторов. Следует просмотреть список литературы, приводимый в конце издания, а также библиографические ссылки в тексте. Изучение списка литературы позволит получить информацию о степени изученности проблем темы курсовой работы.

При подборе литературы необходимо сразу составлять библиографическое описание отобранных изданий в строгом соответствии с требованиями, предъявляемыми к оформлению списка литературы. Описание всех типов документов унифицировано и приведено в разделе 4 настоящих рекомендаций.

3. СТИЛЬ ИЗЛОЖЕНИЯ МАТЕРИАЛА

Курсовая работа должна быть выдержана в стиле письменной научной речи, который обладает некоторыми характерными особенностями. Для данного стиля характерно использование конструкций, исключающих употребление местоимения первого лица единственного и множественного числа, местоимений второго лица единственного числа. Предполагается использовать:

- неопределенно-личные предложения (например: «Вначале производят отбор факторов для анализа, а затем устанавливают их влияние на показатель»);
- формы изложения от третьего лица (например: «Автор полагает...»);
- предложения со страдательным залогом (например: «Разработан комплексный подход к исследованию...»).

В научном тексте не следует использовать разговорную лексику, нужно использовать терминологические названия.

Важнейшим средством выражения смысловой законченности, целостности и связности научного текста является использование специальных слов и словосочетаний. Эти слова позволяют отразить:

- последовательность изложения мыслей - вначале; прежде всего; затем; во-первых, во-вторых; значит; итак;
- переход от одной мысли к другой - прежде чем перейти к ...,

обратимся к ...; рассмотрим; остановимся на ...; рассмотрим..., перейдем к ...; необходимо остановиться на ...; необходимо рассмотреть ...;

- противоречивые отношения - однако; между тем ...; в то время как ...; тем не менее;

- причинно-следственные отношения - следовательно; поэтому; благодаря этому; сообразно с этим; вследствие этого; отсюда следует, что...;

- отношение - конечно; разумеется; действительно; видимо; надо полагать; возможно; вероятно; по сообщению; по сведениям ...; по мнению...; по данным ...;

- итог, вывод; таким образом; в заключение отметим; все сказанное позволяет сделать вывод; подводя итог.

- устойчивые сочетания - приведем результаты; как показал анализ ...; на основании полученных данных...

Особенностью научного языка является констатация признаков, присущих определяемому слову. Так, прилагательное "следующие", синонимичное местоимению "такие", подчеркивает последовательность перечисления особенностей и признаков (например, - Рассмотрим следующие факторы, влияющие на формирование учетной политики предприятия).

Главы основной части работы должны иметь логическую взаимосвязь. Логически построенная работа не содержит материал, который может быть изъят из нее без нарушения стройности.

В конце каждого параграфа следует формулировать выводы (1-2 абзаца). Выводы должны логически завершать проведенные рассуждения, быть краткими, конкретными и вытекать из изложенного материала.

4. ОФОРМЛЕНИЕ КУРСОВОЙ РАБОТЫ

4.1. Общие положения по оформлению

Курсовая работа печатается на стандартном листе бумаги формата А4. Левое поле - 30 мм, правое - 10 мм, верхнее и нижнее - 20 мм, примерное количество знаков на странице - 2000. Шрифт Times New Roman размером 14, межстрочный интервал 1,5. Фразы, начинающиеся с новой строки, печатаются с абзацным отступом от начала строки (1,25 см).

Все структурные части работы – введение, содержание, каждая глава, заключение, список использованной литературы, каждое приложение - начинают с новой страницы. Новый параграф начинают на той же странице, на которой закончился предыдущий, если на этой странице, кроме заголовка, поместится не менее 4-5 строк текста нового параграфа.

Названия всех структурных частей и параграфов в тексте курсовой работы должны иметь заголовки в точном соответствии с наименованием в содержании.

Название каждой структурной части (заголовки) пишут прописными буквами, выделяют жирным шрифтом и располагают по центру.

Названия параграфов начинают с прописной буквы, остальные буквы должны быть строчными. Названия параграфов также выделяют жирным шрифтом, располагают по левому краю с абзацным отступом от начала строки.

Не допускается перенос слов в заголовках. Точку в конце заголовка не ставят. Название не подчеркивают.

Страницы курсовой работы, рисунки, таблицы, приложения должны иметь сквозную нумерацию. Номера страниц проставляют в правом нижнем углу листа. Первой страницей является титульный лист, на котором номер страницы не проставляют.

В работе можно использовать только общепринятые сокращения и условные обозначения. Наиболее часто употребляемыми сокращениями являются следующие: "др." - другие, "пр." - прочие, "т. д." - так далее, "т. п." - тому подобное, "т.е." - то есть, "см." - смотри, "ср." - сравни, "г." - год или город, "гг." - годы, города, "в." - век, "вв." - века, "рис." - рисунок, "кг" - килограмм, "руб." - рублей, "км" - километр, "тыс." - тысяча, "млн." - миллион, "млрд." - миллиард.

Слова "и другие", "и тому подобное", "и прочие" внутри предложения не сокращают. Не допускают сокращения слов "так называемый", "так как", "например", "около", "формула".

Общепринятые буквенные аббревиатуры (IS-LM, РФ, США, и т. д.), достаточно распространенные в экономической науке, не требуют расшифровки в тексте. Если специальные аббревиатуры малоизвестны, специфичны, то при первом упоминании в тексте пишется полное название, после него в скобках приводится аббревиатура и далее используется только аббревиатурная форма.

Следует учитывать ряд особенностей при написании числительных. Одноразрядные количественные числительные, если при них нет единиц измерения, пишут словами (пять фирм, а не 5 фирм). Многоразрядные количественные числительные пишут цифрами, за исключением числительных, которыми начинают предложение.

Числа с сокращенным обозначением единиц измерения пишут цифрами (95 кг, 5 л и т. д.). После сокращения л, кг и им подобных точку не ставят.

При перечислении однородных чисел сокращенное обозначение единицы измерения ставят только после последней цифры (3, 15, 45 и 67%).

Количественные числительные при записи арабскими цифрами не имеют падежных окончаний, если они сопровождаются существительными (на 20 страницах). Порядковые числительные при записи арабскими цифрами имеют падежные окончания (30-х и др.) При перечислении нескольких порядковых числительных падежное окончание ставят только один раз (в 30 и 50-х гг.). При записи римскими цифрами порядковые числительные для обозначения номеров столетий, кварталов падежные окончания не приводят (XX в.).

Важным моментом при написании курсовой работы является оформление ссылок на используемые источники. При их оформлении следует придерживаться следующих правил:

1. Текст цитаты заключают в кавычки и приводят в той грамматической форме, в какой он дан в источнике, с сохранением особенностей авторского написания.
2. Каждая цитата должна сопровождаться ссылкой на источник.
3. Научные термины, предложенные другими авторами, не заключают в кавычки.

4.2. Оформление таблиц

Цифровой и фактический материал, как правило, оформляют в виде таблиц, где данные группируют в колонки и строки. Таблицы в тексте курсовой работы помещают по ходу изложения материала после ссылки на них.

По содержанию таблицы бывают аналитические и неаналитические. Аналитические таблицы являются результатом обработки и анализа числовых показателей. Как правило, после таких таблиц делается обобщение в качестве нового знания, которое вводится в текст словами:

- анализ таблицы позволяет сделать вывод, что...;
- из таблицы видно, что...;
- анализ таблицы позволяет заключить, что... и т. п.

Часто такие таблицы дают возможность выявить и сформулировать определенные закономерности.

В неаналитических таблицах помещают, как правило, статистические данные, необходимые лишь для информации или констатации.

При построении таблиц необходимо руководствоваться общими правилами:

1. Таблицу выполняют через одинарный межстрочный интервал в текстовых редакторах, без отступа, шрифтом «Times New Roman Cyr», кегль 12.

2. В каждой таблице следует указывать единицы измерения показателей и период времени, к которому относятся данные. Если единица измерения в таблице является общей для всех числовых табличных данных, то ее приводят в заголовке таблицы после названия.

3. Слово «Таблица» помещают вверху над таблицей справа; ниже по центру размещают название таблицы.

4. Название таблицы выполняют через одинарный межстрочный интервал в текстовых редакторах, без красной строки, интервал перед названием таблицы – 6 пт, после – 6 пт, выравнивание по центру, полужирным шрифтом «Times New Roman Cyr», кегль 14.

5. Заголовки граф содержат названия показателей в именительном падеже, единственном числе (без сокращения слов). Единицы измерения можно указать как в заголовке соответствующей графы, так и в заголовке

таблицы, если все ее показатели выражены в одних и тех же единицах измерения.

6.Заголовки строк в таблице выполняют через одинарный межстрочный интервал в текстовых редакторах, без красной строки, выравнивание по центру, полужирным шрифтом «Times New Roman Cyr», кегль 12.

7.Итоговая строка завершает таблицу и располагается в конце таблицы, но иногда бывает первой.

8.Числовые данные записывают с одинаковой степенью точности в пределах каждой графы на уровне последней строки показателя; при этом следует разряды обязательно располагать под разрядами; целую часть числа отделяют от дробной запятой, а не точкой. В таблице не должно быть ни одной пустой клетки: если данные равны 0 – «0», если данные существуют, но не внесены в сборник – «...», если данные не существуют – «—». Если значение не равно нулю, но первая значащая цифра появится после принятой степени точности, то делается запись 0,0 (при степени точности 0,1).

9.Если таблица заимствована из литературных источников, то обязательно делают ссылку на источник данных. Ссылка помещают сразу после таблицы; в тексте данные ссылки имеют нумерацию, общую со ссылками на рисунки.

10.Сноски внутри таблицы обозначают только «*».

11.Нумерация таблиц является сквозной; в номере таблицы содержится номер главы. Например, если таблица расположена в главе 2 и имеет порядковый номер 5, то нумерация таблицы будет следующей: «Таблица 2.5».

12.При переносе таблицы на другую страницу названия ее граф следует повторить или повторить их порядковую нумерацию и над ней поместить слова «Продолжение таблицы 2.5.».

Пример оформления таблицы:

Таблица 2.5

Изменение величины и структуры денежных расходов в 2011-2013 гг. *
(Пример оформления таблицы)

| Расходы в семейных бюджетах | 2011 г. | 2012 г. | 2013 г. |
|---|---------|----------|----------|
| 1 | 2 | 3 | 4 |
| Всего, млн. руб. | 97804,9 | 126322,3 | 157336,3 |
| темп роста в % к предшествующему году | 140,2 | 129,2 | 124,6 |
| Покупка товаров и оплата услуг, млн. руб. | 70113,2 | 89362,1 | 109443,8 |

Продолжение таблицы 1.1.

| 1 | 2 | 3 | 4 |
|--|---------|---------|---------|
| удельный вес в денежных доходах, % | 63,1 | 63,8 | 64,1 |
| темп роста в % к предшествующему году | 135,5 | 172,7 | 122,5 |
| в т.ч. | | | |
| покупка товаров, млн. руб. | 56664,4 | 71652,5 | 87287,8 |
| удельный вес в денежных доходах, % | 50,9 | 51,2 | 51,1 |
| темп роста в % к предшествующему году | 134,8 | 126,5 | 121,8 |
| оплата услуг, млн. руб. | 13448,8 | 17709,6 | 22156,0 |
| удельный вес в денежных доходах, % | 12,09 | 12,7 | 12,9 |
| темп роста в % к предшествующему году | 138,5 | 131,7 | 125,1 |
| Обязательные платежи и разные взносы, млн. руб. | 7048,8 | 9089,9 | 10166,9 |
| удельный вес в денежных доходах, % | 6,3 | 6,5 | 5,9 |
| темп роста, в % к предшествующему году | 134,1 | 129,0 | 111,8 |
| Прирост вкладов, облигаций и др. ценных бумаг, млн. руб. | 17072,3 | 23924,1 | 32124,6 |
| удельный вес в денежных доходах, % | 17,5 | 18,9 | 18,8 |
| темп роста в % к предшествующему году | 182,8 | 140,1 | 134,3 |
| Приобретение валюты, млн. руб. | 3570,6 | 3946,2 | 5601,1 |
| удельный вес в денежных доходах, % | 3,21 | 2,82 | 4,0 |
| темп роста в % к предшествующему году | 105,0 | 110,5 | 141,9 |
| Прирост денег на руках у населения, млн. руб. | 13396,4 | 13704,5 | 13539,1 |
| удельный вес в денежных доходах, % | 12,0 | 9,8 | 7,9 |
| темп роста в % к предшествующему году | 103,7 | 102,3 | 98,8 |

*Сост. по данным Комитета статистики города Москвы.

4.3. Общие правила представления формул

Формулы располагают отдельными строками в центре листа или внутри текстовых строк. В тексте рекомендуется помещать формулы короткие, простые, не имеющие самостоятельного значения и не пронумерованные.

Наиболее важные, а также длинные или громоздкие формулы, содержащие знаки суммирования, произведения, дифференцирования, интегрирования, располагают на отдельных строках.

Для экономии места несколько коротких однотипных формул, выделенных из текста, можно помещать в одной строке. Небольшие и несложные формулы, не имеющие самостоятельного значения, размещают внутри строк текста.

Порядковые номера формул включают номер главы. Они обозначаются арабскими цифрами в круглых скобках у правого края страницы.

Нумеровать следует наиболее важные формулы, на которые имеются ссылки в последующем тексте. Небольшие формулы, составляющие единую группу, объединяются одним номером. Если представлена система формул, она объединяется фигурной скобкой слева.

Промежуточные формулы, не имеющие самостоятельного значения и приводимые лишь для вывода основных формул, обычно не нумеруются

(исключением являются случаи, когда в дальнейшем тексте на данные формулы есть ссылки).

Следует применять сквозную нумерацию формул через всю работу, например: глава 1 формула 4 - (1.4), глава 2 формула 4 - (2.4).

При ссылках на какую-либо формулу в тексте ее номер ставят точно в той же графической форме, что и после формулы, т. е. арабскими цифрами в круглых скобках. Например: «в формуле (1.7) ...»; «из уравнения (2.1) вытекает ...».

Формулу включают в предложение как равноправный элемент, поэтому в конце формул и в тексте перед ними знаки препинания ставят в соответствии с правилами пунктуации.

Двоеточие перед формулой ставят лишь в тех случаях, когда оно необходимо по правилам пунктуации:

- в тексте перед формулой содержится обобщающее слово;
- этого требует построение текста, предшествующего формуле.

Формулы, следующие одна за другой и не разделенные текстом, отделяют запятой или точкой с запятой. Эти знаки препинания помещают непосредственно за формулой.

Пример оформления формулы:

$$PVB = {}^{60}I_i^B - I_i^A, \quad (1.1)$$

где: PVB – дисконтированная оценка суммарных доходов;

I_i^B – доход «образованного» человека в i -том году;

I_i^A – доход «необразованного» человека в i -том году.

4.4. Представление отдельных видов иллюстративного материала

В курсовой работе используют иллюстративный материал в виде графических изображений. Графические изображения представляют собой условные изображения числовых величин и их соотношений посредством линий, геометрических фигур, рисунков, схем. Графический способ облегчает рассмотрение данных, делает их наглядными и выразительными. На графическом изображении сразу видны пределы изменения показателя, сравнительная скорость изменения разных показателей, частота их изменения.

Кроме геометрического образа, графическое изображение содержит ряд вспомогательных элементов: общий заголовок изображения, словесные пояснения условных знаков, оси координат и числовые данные, дополняющие или уточняющие величину показателя.

Рассмотрим некоторые виды графических изображений.

Диаграмма – один из способов графического изображения зависимости между величинами. Диаграммы составляются для наглядного изображения и анализа массовых данных. Диаграммы бывают разных видов: линейные, радиальные, точечные, плоскостные, объемные, фигурные. Вид диаграммы зависит от вида представляемых данных и задачи ее построения.

Среди диаграмм по частоте использования выделяются столбиковые

диаграммы, представляющие показатели в виде столбика, высота которого соответствует значению показателя.

Пример оформления диаграммы:

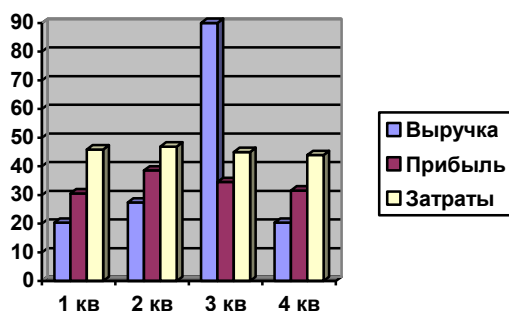


Рис.1.1 Диаграмма изменения направлений объекта

Часто на столбиковой диаграмме при сравнении показателей по группам, совокупностям показывают относительные величины, одно из значений которых принимается за 100%.

График – это изображение, передающее (обычно с помощью условных обозначений и без соблюдения масштаба) основную идею явления или процесса и показывающее взаимосвязь главных элементов.

Оси абсцисс и ординат графика вычерчивают сплошными линиями. В некоторых случаях графики снабжают координатной сеткой, соответствующей масштабу шкал по осям абсцисс и ординат. Числовые значения масштаба шкал осей координат пишут за пределами графика (левее оси ординат и ниже оси абсцисс). Следует избегать дробных значений масштабных делений по осям координат.

На осях координат должны быть указаны условные обозначения отложенной величины и ее размерность в принятых сокращениях. На графике следует использовать только принятые в тексте условные буквенные обозначения. Надписи, относящиеся к кривым и точкам, помещают на график только в тех случаях, когда их немного и они являются краткими. Многословные надписи заменяют цифрами, а расшифровку приводят в легенде графика. Так же поступают со сложными буквенными обозначениями и размерностями, которые не укладываются на линии численных значений по осям координат.

Если кривая, изображенная на графике, занимает небольшое пространство, то числовые деления на осях координат следует начинать не с нуля, а ограничивать теми значениями, в пределах которых рассматривается данная функциональная зависимость.

Пример оформления графика:



Рис. 1.3 Динамика периода оборачиваемости (П об.) оборотных активов

При построении графических изображений следует руководствоваться следующими правилами:

1. Все иллюстрации в курсовой работе должны быть пронумерованы и снабжены названиями.
2. Слово «Рис.» пишут сокращенно и помещают непосредственно перед названием иллюстрации.
3. Название помещают по центру под рисунком.
4. Ссылки на иллюстрации не следует оформлять как самостоятельные фразы, в которых лишь повторяется их название. Если речь идет о вопросе, связанном с иллюстрацией, в тексте помещают ссылку либо в виде заключенного в круглые скобки выражения, например (рис. 1.3), либо в виде специального оборота, например: как показано на рис. 1.3.
5. Нумерация рисунков является сквозной для всего текста курсовой работы. В номере рисунка содержится номер главы и порядковый номер рисунка. Например, если рисунок расположен в главе 2 и имеет порядковый номер 5, то нумерация рисунка будет следующей: «Рис. 2.5».
6. Если рисунок заимствован из какого-либо источника, то необходимо сделать ссылку на этот источник. Данная ссылка помещается сразу после названия рисунка и имеет общую со ссылками на таблицы нумерацию.

Объемные иллюстративные материалы могут быть вынесены в приложения.

4.5. Оформление литературных источников

Использованная в работе литература является необходимой частью курсовой работы которая:

- позволяет документально подтвердить достоверность и точность приводимых заимствований (таблиц, иллюстраций, фактов, текстов

документов);

- характеризует степень изученности студентом конкретной проблемы;
- представляет самостоятельную ценность как справочный аппарат для других исследователей; является простейшим библиографическим пособием.

Каждая библиографическая запись в списке имеет порядковый номер и пишется с красной строки.

В список литературы не включают те источники, на которые нет ссылок в основном тексте и которые фактически не были использованы в процессе работы.

В списке указывают фамилию автора, его инициалы, название работы, место издания (для Москвы – сокращенно М., для Санкт-Петербурга – СПб.; для всех остальных городов – полное наименование), год, количество страниц. При наличии нескольких авторов указываются фамилии и инициалы всех.

Для журнальной статьи (или статьи в сборнике) указывают фамилию автора, его инициалы, название статьи, название журнала (или сборника), год издания, номер журнала или номер выпуска сборника, страницы, на которых расположена статья.

Группировку литературных источников осуществляют по систематическому принципу: всю литературу первоначально разбивают на разделы. Внутри разделов источники располагают в алфавитном порядке. Нумерация литературных источников является сквозной.

В курсовой работе список использованных источников и литературы следует составлять в следующем порядке:

- нормативные правовые документы, законодательные акты, кодексы, (федеральные, отраслевые законы), рекомендации, указания, инструкции, нормы, нормативы и т.д., Постановления (в обратном - хронологическом порядке: в начале - новые, затем - принятые ранее).

- учебники, учебные пособия, монографическая литература, диссертации, др. научная литература.

Книги одного, двух, трех и более авторов; сборники статей, докладов; материалы конференций, съездов, симпозиумов; отдельные тома многотомного издания; отдельные тома (выпуска) продолжающегося сборника; статьи (произведение) из многотомного издания; статьи из сборника; статьи из журнала; статьи из газеты. Литература приводится в алфавитном порядке. Не следует отделять книги от статей.

- справочная литература. Словари, справочники, энциклопедии, статьи из энциклопедии.

- электронные ресурсы. Электронная статья; электронный журнал; электронные данные; базы данных.

- иностранная литература. В одном списке разные алфавиты не смешиваются; иностранные источники обычно размещают в конце перечня всех материалов.

Рекомендуется располагать источники по принципу «слово за словом»,

а именно:

- при совпадении первых слов - по алфавиту вторых и т.д.,
 - при нескольких работах одного автора - по алфавиту заглавий,
 - при авторах-однофамильцах - по идентифицирующим признакам (младший, старший, отец, сын - от старших к младшим),
 - при нескольких работах авторов, написанных им в соавторстве с другими по алфавиту фамилий соавторов.
- Образец оформления списка литературы (см. Приложение 8).

4.6. Оформление приложений

Приложения являются заключительной частью работы, которая имеет дополнительное, обычно справочное значение, но является необходимой для более полного освещения темы.

По содержанию приложения могут быть очень разнообразны: копии подлинных документов, выдержки из отчётных материалов, отдельные положения из инструкций и правил и т.д. По форме они могут представлять собой текст, таблицы, графики, карты, схемы, диаграммы и т.п.

Приложения оформляют как продолжение курсовой работы на ее последних страницах. Каждое приложение необходимо начинать с новой страницы с указанием в правом верхнем углу слова «Приложение» и определять тематическим заголовком. При наличии в работе более одного приложения их следует пронумеровать.

Нумерация страниц приложений, должна быть сквозной и продолжать общую нумерацию страниц основного текста.

Связь основного текста курсовой работы с приложениями осуществляют через ссылки, которые употребляют со словом «см.» - смотри. Его обычно сокращают и заключают вместе с номером приложения в круглые скобки. Отражение приложения в содержании работы делают в виде самостоятельной рубрики с полным названием каждого приложения.

5. ЗАЩИТА КУРСОВОЙ РАБОТЫ

К защите допускаются студенты, представившие справку прохождения антиплагиата. Доля оригинального текста должна составлять не менее 60%.

Процедура защиты курсовых работ является публичной, то есть предусматривает участие комиссии из нескольких преподавателей и присутствие других студентов.

При защите курсовой работы должен представляется доклад (презентация), в котором должны быть указаны:

- актуальность темы;
- цель;
- задачи;
- краткое содержание работы;

- выводы и обобщения, полученные в результате проделанной работы;
- сформулированы предложения по улучшению экономического положения, по совершенствованию объекта исследования;
- рассчитана сумма экономического эффекта.

Доклад не должен содержать расширенную характеристику объекта исследования, а также всех видов проделанной работы. Время доклада не более - 5 минут.

Рекомендуется сопровождение доклада компьютерной (слайдовой) презентацией.

По завершении доклада студенту задают вопросы председатель, члены комиссии.

После ответов студента на вопросы зачитывается отзыв о качестве представленной работы.

Обсуждение защищаемой работы не проводится. Решение об оценке курсовой работы принимается после выступлений всех студентов на закрытом заседании и сразу доводит до их сведения.

Оценка по защите курсовой работы складывается по следующим показателям:

- обстоятельный анализ и знание области исследования;
- владение современными приемами научного исследования и использование их на практике;
- степень решения поставленных задач;
- знание литературы и фактического материала по теме работы;
- умение кратко и по существу излагать материал и отвечать на вопросы.

Студент, не защитивший курсовую работу, к повторной защите может быть допущен только после устранения всех отмеченных в работе недостатков.

Студент, не защитивший курсовую работу, к экзамену по соответствующей дисциплине не допускается.

Курсовая работа студенту не возвращается и хранится в деканате в течение года.

Сведения по всем курсовым работам, выполненным студентом на протяжении всего периода обучения, заносятся в Приложение к диплому с указанием темы и полученной оценки.

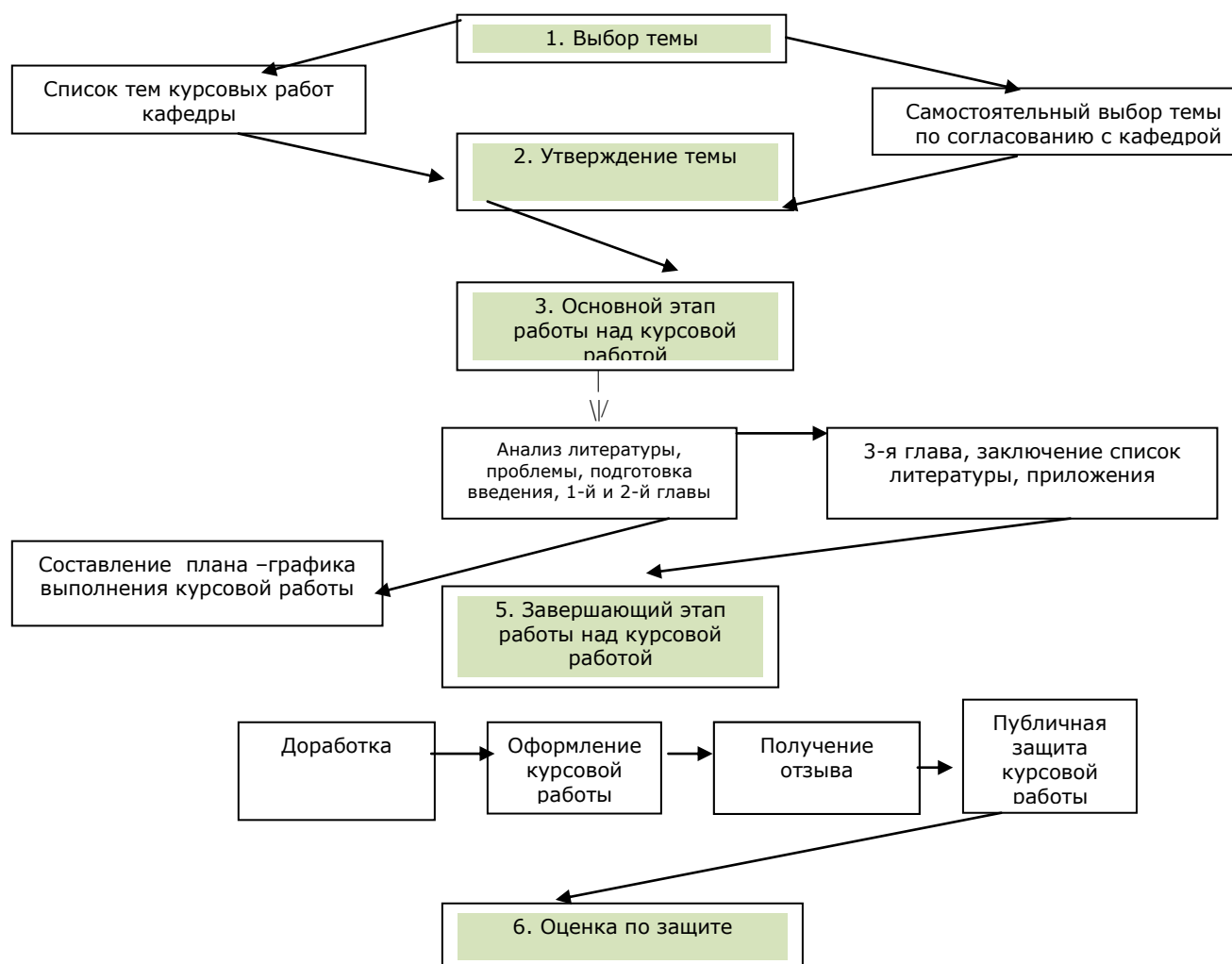


Рисунок 1. Этапы подготовки и защиты курсовой работы

Образец титульного листа курсовой работы

**НОЧУ ВО МОСКОВСКАЯ АКАДЕМИЯ ПРЕДПРИНИМАТЕЛЬСТВА
ПРИ ПРАВИТЕЛЬСТВЕ МОСКВЫ**

**Факультет
Кафедра**

КУРСОВАЯ РАБОТА

по дисциплине _____

по теме _____

Выполнил (а) студент (ка) _____ курса _____

(фамилия, имя, отчество)
Руководитель работы _____

(ученая степень, звание, фамилия и инициалы)
К защите

(дата, подпись руководителя)
Работа защищена с оценкой

(подпись руководителя)
« _____ » _____ 20__ г.

Москва 20__

Образец курсового задания студенту

**НОЧУ ВО МОСКОВСКАЯ АКАДЕМИЯ ПРЕДПРИНИМАТЕЛЬСТВА
ПРИ ПРАВИТЕЛЬСТВЕ МОСКВЫ**

**Факультет
Кафедра**

Утверждаю:
зав. кафедрой

« » _____ 20 г.

ЗАДАНИЕ НА ВЫПОЛНЕНИЕ КУРСОВОЙ РАБОТЫ

_____ (фамилия, имя, отчество студента)

_____ курса _____

Тема работы _____

Руководитель _____

Исходные данные к работе: Нормативно-правовые источники РФ, открытая информация Министерства Финансов РФ и Росстата РФ, учебники, научные журналы и статьи, справочные данные сети Internet-сайтов.

Перечень подлежащих разработке вопросов:

Объект исследования _____

Предмет исследования _____

Цель исследования :

- рассмотреть.....;
- изучить.....;
- проанализировать.....;
- провести анализ.....;
- провести оценку факторов.....;
- провести расчет.....;
- разработать предложения по.....;
- провести расчет экономической эффективности по предложенным мероприятиям.

Срок сдачи законченной работы на кафедру _____

Научный руководитель _____

(подпись)

(ученая степень, звание, фамилия, инициалы)

Задание принял к исполнению _____

(подпись)

(фамилия, инициалы)

Образец оформления содержания курсовой работы

СОДЕРЖАНИЕ

| | |
|---|----|
| Введение | 3 |
| Глава 1. Наименование главы | 4 |
| 1.1. Наименование первого параграфа | 4 |
| 1.2. Наименование второго параграфа | 8 |
| Глава 2. Наименование второй главы | 12 |
| 2.1. Наименование первого параграфа | 12 |
| 2.2. Наименование второго параграфа..... | 18 |
| Глава 3. Наименование третьей главы | 24 |
| 3.1. Наименование первого параграфа | 29 |
| 3.2. Наименование второго параграфа | 33 |
| Заключение | 37 |
| Список использованной литературы | 39 |

**НОЧУ ВО МОСКОВСКАЯ АКАДЕМИЯ ПРЕДПРИНИМАТЕЛЬСТВА
ПРИ ПРАВИТЕЛЬСТВЕ МОСКВЫ**

**Факультет
Кафедра**

**ОТЗЫВ
руководителя на курсовую работу**

Студента(ки) _____
(фамилия, имя и отчество)

На тему _____

Актуальность темы _____

Раскрытие целей и задач _____

Предмет исследования _____

Объект исследования _____

Соответствие содержания теме исследования _____

Выводы, предложения, замечания _____

Руководитель _____
(ФИО, уч. степень)

(Дата, подпись)

Список литературы

Нормативно-правовые источники

1. Конституция РФ, принята всенародным голосованием 12 декабря 1993 года // Российская газета. – 1993. – № 237.
2. Российская Федерация. Законы. Семейный кодекс Российской Федерации: [Федер. закон: принят Гос. Думой 8 дек. 1995 г.: по состоянию на 3 янв. 2005 г.]. – СПб.: Victory: Стаун-кантри, 2001.
3. Российская Федерация. Законы. «О науке и государственной научно-технической политике» [Федер. закон принят 23 августа 1996 г. (с изм. и доп. от 19 июля, 17 декабря 1998 г., 3 января, 27, 29 декабря 2000 г., 30 декабря 2001 г., 24 декабря 2002 г., 23 декабря 2003 г.) / Информационно-справочная система «Гарант», версия от 07.02.04 г.

Учебники, монографии, брошюры

4. Бахвалов, Н.С. Численные методы: Учеб. пособие. – 4-е изд. / Н.С. Бахвалов, Н.П. Жидков, Г.М. Кобельков; Под общ. ред. Н.И. Тихонова. – М.: Физматлит: Лаб. базовых знаний; СПб.: Нев. диалект, 2012.
5. Семенов, В.В. Экономика: итог тысячелетий. Экономическая теория / В.В. Семенов. – Пушкино: Рос. акад. наук, Науч. центр, Ин-т экономики, Акад. эконом развития, 2010.
6. Финансы России: Учеб. пособие. – 4-е изд., перераб. и доп. / В.Н. Быков и др.; Отв. ред. В.Н. Сухов; При участии Т.А. Суховой. – СПб.: М-во образования РФ, С.-Петербург. гос. лесотехн. акад., 2011.

Диссертации и авторефераты диссертаций

8. Вишняков И.В. Модели и методы оценки коммерческих банков в условиях неопределенности. Дис... канд. эконом. наук: 08.00.13. – М., 2011
9. Ткачев В.Н. Методы обоснования финансовых ресурсов при планировании развития космической промышленности в России: Дис... д-ра эконом. наук: 08.00.10. – М.: ВФЭФ, 2010.

Периодические издания

10. Горьков, Г. На пути к рыночному ценообразованию // Российский экономический журнал. – М.: Спутник+. – 2011. – № 1–3. – С. 3–10.
11. Российская Федерация. Гос. Дума (2000). Государственная Дума: стеногр. заседаний: Бюллетень. – М.: ГД РФ. – 2011. – № 49(497).

Электронные ресурсы

12. Непомнящий А. Л. Финансовый анализ: теория и практика / А. Л. Непомнящий. Режим доступа: [<http://www.pschoanalysis.pl.ru> 17/05/2011].